

## *Konjunkturstatistik, löner för statlig sektor, april 2014*

Salaries in The Governmental Sector, April 2014

---

### I korta drag

Löneökningen för statlig sektor var 1,6 procent. Den preliminära genomsnittliga månadslönen för månadsavlönade inom statlig sektor var 34 030 under april 2014. Detta är en ökning med 1,6 procent sedan april 2013.

Inom civilförvaltningen ökade lönerna med 1,9 procent och för försvaret minskade lönerna med 1,1 procent.

För kvinnor inom statlig sektor ökade lönerna med 2,3 procent medan männens löner ökade med 0,8 procent.

Förändringstalen är baserade på skillnader mellan de definitiva lönerna 2013 och de preliminära lönerna 2014.

### Antal sysselsatta ökade med 1,3 procent

Antalet sysselsatta inom den statliga sektorn var 240 510 under april 2014. Detta är jämfört med april 2013 en ökning med 3 040 personer eller 1,3 procent. De sysselsatta var fördelade på 123 240 kvinnor och 117 270 män.

Inom civilförvaltningen var antalet sysselsatta 214 400 under april 2014. Detta är jämfört med april 2013 en ökning med 1 550 personer.

Inom försvaret ökade antalet anställda med 1 540 personer till 24 720 under samma period.



**Statistiska centralbyrån**  
Statistics Sweden

Bo Enegren, tfn 08-545 292 40  
bo.enegren@mi.se  
www.mi.se

Håkan Swan, SCB, tfn 019-17 68 04  
hakan.swan@scb.se  
www.scb.se

Statistiken har producerats av SCB på uppdrag av Medlingsinstitutet (MI), som ansvarar för officiell statistik inom området.

ISSN 1654-2711 Serie AM – Arbetsmarknad. Utgivet den 30 juni 2014.

URN:NBN:SE:SCB-2014-AM17SM1407\_pdf

Tidigare publicering: Se avsnittet Fakta om statistiken.

Utgivare av Statistiska meddelanden är Stefan Lundgren, SCB.

## Innehåll

<b>Statistiken med kommentarer</b>	<b>3</b>
<b>Löner</b>	<b>3</b>
Genomsnittlig månadslön för månadsavlönade och procentuell förändring fördelad efter heltid/deltid	3
Genomsnittlig månadslön för månadsavlönade och procentuell förändring fördelad efter myndighetsgrupper	3
<b>Sysselsättning</b>	<b>4</b>
Antal sysselsatta och procentuell förändring	4
<b>Tabeller</b>	<b>5</b>
1. Statlig sektor – genomsnittlig månadslön för månadsavlönade, fördelad efter myndighet, april 2014	5
2. Statlig sektor – definitiv genomsnittlig månadslön för månadsavlönade, inklusive retroaktiv lön, fördelad efter myndighet, april 2013	6
3. Statlig sektor – genomsnittlig månadslön för månadsavlönade fördelad efter näringsgren, april 2014	7
4. Statlig sektor – genomsnittlig månadslön för månadsavlönade, utveckling fr.o.m. april 2012 t.o.m. april 2014	8
5. Statlig sektor – antal sysselsatta fördelade efter myndighet, april 2014	9
6. Statlig sektor – antal sysselsatta fördelade efter län, april 2014	10
7. Statlig sektor – antal sysselsatta fördelade efter näringsgren, april 2014	11
<b>Fakta om statistiken</b>	<b>12</b>
<b>Inledning</b>	<b>12</b>
<b>Detta omfattar statistiken</b>	<b>12</b>
Objekt och population	12
Statistiska mått	12
Variabler	13
Redovisningsgrupper	13
<b>Så görs statistiken</b>	<b>13</b>
<b>Statistikens tillförlitlighet</b>	<b>13</b>
Bortfall	13
Täckning	14
<b>Bra att veta</b>	<b>14</b>
Spridningsformer	14
Jämförbarhet över tiden	14
Primärmaterial	14
Annan statistik	14
<b>In English</b>	<b>15</b>
<b>Summary</b>	<b>15</b>
<b>List of tables</b>	<b>15</b>
<b>List of terms</b>	<b>16</b>

## Statistiken med kommentarer

### Löner

Löneutvecklingen mellan april 2013 och april 2014 var för månadsavlönade 1,6 procent. Kvinnornas löner ökade med 2,3 procent medan männens löner ökade med 0,8 procent. Den genomsnittliga månadslönen för deltidstjänstgörande i tabellen nedan är uppräknad till heltidslön.

#### Genomsnittlig månadslön för månadsavlönade och procentuell förändring fördelad efter heltid/deltid

	Genomsnittlig månadslön		
	April 2013	April 2014	Procent
<b>Heltidstjänstgörande</b>			
Kvinnor	32 380	33 140	+ 2,3
Män	34 990	35 260	+ 0,8
Totalt	33 710	34 220	+ 1,5
<b>Deltidstjänstgörande</b>			
Kvinnor	30 410	30 970	+ 1,8
Män	34 830	35 310	+ 1,4
Totalt	31 670	32 210	+ 1,7
<b>Hel- och deltidstjänstgörande</b>			
Kvinnor	32 100	32 850	+ 2,3
Män	34 980	35 260	+ 0,8
Totalt	33 500	34 030	+ 1,6

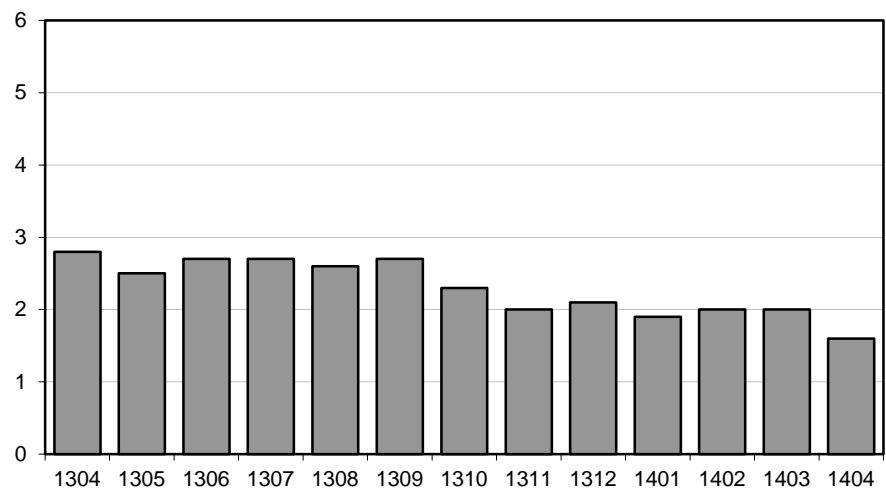
För civilförvaltningen ökade lönerna med 1,9 procent och för försvaret minskade lönerna med 1,1 procent mellan april 2013 och april 2014. För den statliga sektorn totalt sett var ökningen 1,6 procent.

#### Genomsnittlig månadslön för månadsavlönade och procentuell förändring fördelad efter myndighetsgrupper

	Genomsnittlig månadslön		
	April 2013	April 2014	Procent
<b>Civilförvaltningen</b>			
Kvinnor	32 060	32 840	+ 2,4
Män	35 510	36 000	+ 1,4
Totalt	33 600	34 260	+ 1,9
<b>Försvaret</b>			
Kvinnor	32 090	32 160	+ 0,2
Män	32 500	32 050	- 1,4
Totalt	32 420	32 070	- 1,1
<b>Totalt</b>			
Kvinnor	32 100	32 850	+ 2,3
Män	34 980	35 260	+ 0,8
Totalt	33 500	34 030	+ 1,6

## Löneutveckling för månadsavlönade inom statlig sektor

Procent



År/Månad

Diagrammet ovan, som visar löneutvecklingen inom den statliga sektorn, baseras på preliminära löneuppgifter plus retroaktiv lön jämfört mot definitiva löneuppgifter 12 månader tidigare.

## Sysselsättning

Antalet sysselsatta i den statliga sektorn ökade med 3 040 personer mellan april 2013 och april 2014. Civildförvaltningen ökade med 1 550 personer medan försvaret ökade med 1 540 personer för samma period.

## Antal sysselsatta och procentuell förändring

	Antal sysselsatta		Procent
	April 2013	April 2014	
<b>Civildförvaltningen</b>	212 840	214 400	+ 0,7
Omräknat till heltidspersoner	185 050	186 150	+ 0,6
<b>Försvaret</b>	23 180	24 720	+ 6,6
Omräknat till heltidspersoner	22 590	24 080	+ 6,6
<b>Totalt</b>	237 470	240 510	+ 1,3
Omräknat till heltidspersoner	208 950	211 480	+ 1,2

# Tabeller

## 1. Statlig sektor – genomsnittlig månadslön för månadsavlönade, fördelad efter myndighet, april 2014

### 1. Governmental sector – average monthly salary for monthly paid, by authority, April 2014

Myndighet	Genomsnittlig månadslön, kronor							Förändring från föregående år	
	Heltidstjänstgörande			Deltids-tjänstgörande	Hel- och deltidstjänstgörande			Kronor	Procent
	Kvinnor	Män	Totalt	Totalt	Kvinnor	Män	Totalt		
TOTALT	33 137	35 258	34 220	32 206	32 847	35 261	34 028	526	1,6
HELSTATLIG VERKSAMHET	33 131	35 257	34 218	32 211	32 843	35 260	34 027	526	1,6
CIVILFÖRVALTNINGEN	33 147	36 065	34 512	32 063	32 839	36 004	34 256	654	1,9
Polisväsendet	29 485	32 838	31 560	30 103	29 373	32 829	31 452	-78	-0,2
Domstolsväsendet	33 953	42 243	36 455	30 602	33 573	42 128	36 044	308	0,9
Kriminalvården	27 855	28 097	27 991	28 007	27 858	28 103	27 992	432	1,6
Migrationsverket	30 469	32 228	31 133	30 046	30 429	32 184	31 075	361	1,2 <sup>1</sup>
Försäkringskassan	29 370	32 787	30 264	27 099	29 005	32 623	29 874	893	3,1
Länsstyrelserna	32 862	34 306	33 443	31 331	32 584	34 034	33 138	907	2,8
Skatteverket	31 849	35 534	33 221	30 891	31 581	35 530	32 959	792	2,5
Kronofogdemyndigheten	29 477	32 236	30 422	29 891	29 448	32 253	30 377	668	2,2
Tullverket	33 995	34 540	34 289	32 403	33 745	34 482	34 131	516	1,5
Universitet och högskolor	34 482	38 261	36 365	33 656	34 069	38 127	36 001	711	2,0
Lantbruksuniversitetet	33 328	36 729	35 008	33 315	33 127	36 696	34 808	696	2,0
Skogsstyrelsen	30 511	32 355	31 728	30 718	30 347	32 320	31 612	47	0,1
Trafikverket	37 941	40 506	39 613	37 932	37 821	40 486	39 519	741	1,9
Arbetsförmedlingen	31 155	32 778	31 745	30 107	31 003	32 711	31 595	941	3,1
Övriga myndigheter	37 146	39 751	38 242	33 469	36 541	39 476	37 721	891	2,4
FÖRSVARET	32 059	31 935	31 959	35 962	32 160	32 045	32 067	-349	-1,1
ÖVR STATLIGT LÖNE-REGLERAD VERKSAMHET	36 600	35 590	36 177	29 689	35 190	35 381	35 268	1 065	3,1

Förändringssiffrorna är baserade på skillnader mellan de definitiva lönerna 2013 och de preliminära lönerna 2014.

1) Förändringssiffran är påverkad av strukturella förändringar.

The percentage changes are based on differences between the definitive salaries in 2013 and the preliminary salaries in 2014.

1) The percentage change is affected by structural changes.

## 2. Statlig sektor – definitiv genomsnittlig månadslön för månadsavlönade, inklusive retroaktiv lön, fördelad efter myndighet, april 2013

2. Governmental sector – definitive average monthly salary for monthly paid, including retroactive salary, by authority, April 2013

Myndighet	Genomsnittlig månadslön, kronor							Förändring från föregående år	
	Heltidstjänstgörande			Deltids-tjänst-görande	Hel- och deltidstjänstgörande			Kronor	Procent
	Kvinnor	Män	Totalt	Totalt	Kvinnor	Män	Totalt		
TOTALT	32 383	34 990	33 711	31 674	32 100	34 980	33 502	921	2,8
HELSTATLIG VERKSAMHET	32 377	34 990	33 709	31 682	32 096	34 981	33 501	919	2,8
CIVILFÖRVALTNINGEN	32 353	35 563	33 858	31 579	32 059	35 510	33 602	935	2,9
Polisväsendet	29 437	32 998	31 648	30 097	29 321	32 978	31 530	924	3,0
Domstolsväsendet	33 369	42 647	36 181	31 104	33 058	42 431	35 736	914	2,6
Kriminalvården	27 399	27 688	27 563	27 512	27 391	27 699	27 560	975	3,7
Migrationsverket	30 051	32 075	30 821	29 358	29 937	32 046	30 714	-17	-0,1
Försäkringskassan	28 387	31 929	29 290	26 682	28 104	31 849	28 981	799	2,8
Länsstyrelserna	31 915	33 509	32 577	30 489	31 588	33 235	32 231	933	3,0
Skatteverket	31 027	34 853	32 469	30 261	30 729	34 830	32 167	770	2,5
Kronofogdemyndigheten	28 782	31 597	29 762	29 220	28 733	31 651	29 709	497	1,7
Tullverket	33 312	34 265	33 842	31 720	33 029	34 130	33 615	1 492	4,6
Universitet och högskolor	33 679	37 624	35 636	33 153	33 288	37 500	35 290	961	2,8
Lantbruksuniversitetet	32 473	36 149	34 299	32 798	32 318	36 140	34 112	1 138	3,5
Skogsstyrelsen	30 969	32 156	31 766	28 947	30 682	32 027	31 565	706	2,3
Trafikverket	37 126	39 831	38 915	36 636	36 956	39 784	38 778	1 735	4,7
Arbetsförmedlingen	30 282	31 701	30 800	29 539	30 125	31 674	30 654	568	1,9
Övriga myndigheter	36 086	39 041	37 337	33 006	35 501	38 792	36 830	1 069	3,0
FÖRSVARET	32 042	32 440	32 364	34 127	32 087	32 497	32 416	772	2,4
ÖVR STATLIGT LÖNE- REGLERAD VERKSAMHET	36 363	34 233	35 479	28 977	34 562	33 653	34 203	2 117	6,6

Förändringssiffrorna är baserade på skillnader mellan de definitiva lönerna 2012 och de definitiva lönerna 2013.

*The percentage changes are based on differences between the definitive salaries in 2012 and the definitive salaries in 2013.*

### 3. Statlig sektor – genomsnittlig månadslön för månadsavlönade fördelad efter näringsgren, april 2014

3. Governmental sector – average monthly salary for monthly paid by industry sector, April 2014

Näringsgren/SNI 2007	Genomsnittlig månadslön, kronor							Förändring från föregående år	
	Heltidstjänstgörande			Deltids-tjänstgörande Totalt	Hel- och deltidstjänstgörande			Kronor	Procent
	Kvinnor	Män	Totalt		Kvinnor	Män	Totalt		
TOTALT	33 137	35 258	34 220	32 206	32 847	35 261	34 028	526	1,6
K Finans- och försäkringsverksamhet	32 378	34 736	33 305	30 141	32 036	34 571	32 972	669	2,1
L Fastighetsverksamhet	36 766	35 359	35 758	32 427	36 272	35 320	35 605	543	1,5
M Juridik, ekonomi, vetenskap och teknik	36 720	41 444	39 404	35 639	35 933	41 442	38 917	809	2,1
N Uthyrning, fastighetservice m.m.	31 155	32 778	31 745	30 107	31 003	32 711	31 595	941	3,1
O Offentlig förvaltning och försvar;									
obl. socialförsäkring	32 822	34 364	33 637	31 658	32 559	34 384	33 484	391	1,2
84.1 Offentlig förvaltning	35 262	38 451	36 656	33 657	34 937	38 365	36 371	814	2,3
84.2 Offentliga tjänster	31 130	32 346	31 913	30 876	30 971	32 382	31 857	-52	-0,2
84.3 Obligatorisk socialförsäkring	29 461	33 234	30 462	27 095	29 072	33 075	30 045	906	3,1
P Utbildning	34 352	38 144	36 221	33 505	33 943	38 007	35 855	722	2,1
85.2 Grundskoleutbildning	31 398	32 720	31 726	28 337	30 843	31 782	31 062	364	1,2
85.4 Eftergymnasial utbildning	34 431	38 193	36 302	33 652	34 031	38 066	35 948	724	2,1
Q Vård och omsorg	30 549	29 553	30 022	28 452	30 218	29 371	29 781	67	0,2
R Kultur, nöje och fritid	33 192	34 084	33 606	28 878	32 434	33 631	32 966	707	2,2

Förändringssiffrorna är baserade på skillnader mellan de definitiva lönerna 2013 och de preliminära lönerna 2014.

*The percentage changes are based on differences between the definitive salaries in 2013 and the preliminary salaries in 2014.*

#### 4. Statlig sektor – genomsnittlig månadslön för månadsavlönade, utveckling fr.o.m. april 2012 t.o.m. april 2014

4. Governmental sector – average monthly salary for monthly paid, from April 2012 to April 2014

Mätmånad	Genomsnittlig månadslön, kronor			Förändring från föregående år, procent		
	preliminär	preliminär+retro	definitiv	preliminär mot preliminär	preliminär+retro mot definitiv	definitiv mot definitiv
apr-12	32 400	–	32 580	3,4	–	2,0
maj-12	32 510	–	32 620	3,3	–	2,0
jun-12	32 400	–	32 480	2,8	–	2,0
jul-12	32 210	–	32 300	2,4	–	1,9
aug-12	32 160	–	32 250	2,5	–	2,0
sep-12	32 380	–	32 470	2,6	–	2,1
okt-12	32 520	–	33 190	2,4	–	2,3
nov-12	32 570	–	33 260	2,2	–	2,5
dec-12	32 710	–	33 260	2,1	–	2,3
jan-13	32 890	–	33 380	2,3	–	2,5
feb-13	32 940	–	33 320	2,2	–	2,3
mar-13	33 010	–	33 290	2,3	–	2,4
apr-13	33 230	–	33 500	2,6	–	2,8
maj-13	33 240	33 430	–	2,2	2,5	–
jun-13	33 230	33 360	–	2,6	2,7	–
jul-13	33 080	33 190	–	2,7	2,7	–
aug-13	32 990	33 100	–	2,6	2,6	–
sep-13	33 240	33 340	–	2,7	2,7	–
okt-13	33 390	33 960	–	2,7	2,3	–
nov-13	33 460	33 940	–	2,7	2,0	–
dec-13	33 600	33 950	–	2,7	2,1	–
jan-14	33 710	34 020	–	2,5	1,9	–
feb-14	33 790	33 990	–	2,6	2,0	–
mar-14	33 830	33 940	–	2,5	2,0	–
apr-14	34 030	34 030	–	2,4	1,6	–



**5. Statlig sektor – antal sysselsatta fördelade efter myndighet, april 2014**

## 5. Governmental sector – number of employees by authority, April 2014

Myndighet	Antal					Förändring från föregående år	Heltidspersoner	
	Samtliga	Heltids-tjänstgörande		Deltids-tjänstgörande			Antal	Därav kvinnor, procent
		Kvinnor	Män	Kvinnor	Män			
TOTALT	240 512	91 416	95 635	31 824	21 637	3 040	211 480	50,9
HELSTATLIG VERKSAMHET	240 103	91 266	95 529	31 723	21 585	3 023	211 164	50,9
CIVILFÖRVALTNINGEN	214 397	86 369	76 237	31 159	20 632	1 554	186 149	54,9
Justitiedepartementet	53 442	20 906	23 974	4 293	4 269	700	48 888	48,0
Polisväsendet	29 383	9 239	15 042	2 166	2 936	18	26 471	39,8
Domstolsväsendet	6 469	3 947	1 770	579	173	188	6 222	70,0
Kriminalvården	10 021	3 593	4 672	942	814	116	9 055	45,1
Migrationsverket	4 249	2 378	1 434	298	139	415	4 070	63,1
Utrikesdepartementet	2 163	1 080	689	325	69	20	1 934	62,5
Försvarsdepartementet	172	76	76	8	12	-23	163	49,1
Socialdepartementet	29 979	15 184	8 474	4 379	1 942	205	27 506	65,7
Försäkringskassan	12 381	7 533	2 676	1 885	287	-332	11 737	75,8
Länsstyrelserna	5 174	2 474	1 692	722	286	55	4 874	61,3
Finansdepartementet	17 791	8 999	6 100	2 059	633	-231	17 006	61,7
Skatteverket	10 001	5 326	3 205	1 209	261	-319	9 631	64,8
Kronofogdemyndigheten	2 223	1 279	681	199	64	67	2 149	66,3
Tullverket	1 987	809	953	142	83	-53	1 925	47,4
Utbildningsdepartementet	74 419	23 864	22 824	15 966	11 765	1 645	56 752	53,0
Universitet och högskolor	70 178	21 649	21 708	15 286	11 535	1 651	52 884	51,9
Landsbygdsdepartementet	7 269	2 998	2 541	1 188	542	60	6 444	56,6
Lantbruksuniversitetet	3 483	1 269	1 250	617	347	17	2 927	52,5
Skogsstyrelsen	916	256	501	81	78	20	859	35,7
Miljödepartementet	2 078	898	829	223	128	-14	1 971	53,9
Näringsdepartementet	11 565	4 376	5 841	795	553	158	11 079	44,5
Trafikverket	6 529	2 009	3 817	330	373	-13	6 248	35,7
Kulturdepartementet	2 948	1 133	911	577	327	-67	2 425	57,2
Arbetsmarknadsdepartementet	12 571	6 855	3 978	1 346	392	-899	11 981	64,8
Arbetsförmedlingen	11 499	6 297	3 623	1 257	322	-885	10 972	65,1
FÖRSVARET	24 718	4 404	18 927	473	914	1 537	24 079	19,6
RIKSDAGENS VERK	988	493	365	91	39	-68	937	58,6
ÖVR STATLIGT LÖNEREGLERAD VERKSAMHET	409	150	106	101	52	17	316	59,8

**6. Statlig sektor – antal sysselsatta fördelade efter län, april 2014**

## 6. Governmental sector – number of employees by county, April 2014

Län	Antal					Förändring från föregående år	Heltidspersoner	
	Samtliga	Heltids- tjänstgörande		Deltids- tjänstgörande			Antal	Därav kvinnor, procent
		Kvinnor	Män	Kvinnor	Män			
TOTALT	240 512	91 416	95 635	31 824	21 637	3 040	211 480	50,9
Stockholm	71 596	28 977	27 832	8 853	5 934	1 139	63 339	52,5
Uppsala	16 764	5 689	6 543	2 643	1 889	517	14 137	48,9
Södermanland	4 030	1 717	1 520	459	334	-66	3 625	54,3
Östergötland	12 983	4 534	5 324	1 901	1 224	307	11 270	48,9
Jönköping	5 816	2 382	2 324	706	404	71	5 335	53,3
Kronoberg	3 299	1 115	1 065	672	447	-95	2 655	54,1
Kalmar	3 313	1 340	1 302	414	257	-125	3 009	53,4
Gotland	1 547	663	609	161	114	-67	1 436	53,4
Blekinge	4 903	1 389	2 905	333	276	65	4 608	34,6
Skåne	27 672	9 756	10 493	4 357	3 066	370	23 387	50,6
Halland	4 065	1 279	1 907	563	316	100	3 613	44,1
Västra Götaland	31 112	11 606	12 705	4 092	2 709	446	27 703	50,0
Värmland	4 586	1 827	1 720	618	421	-123	4 055	53,6
Örebro	7 291	2 982	2 550	1 062	697	124	6 303	55,5
Västmanland	3 978	1 648	1 603	427	300	133	3 640	52,4
Dalarna	4 842	1 909	1 828	615	490	-73	4 283	52,8
Gävleborg	5 252	2 242	1 958	619	433	62	4 739	55,2
Västernorrland	6 317	2 737	2 590	718	272	-113	5 928	54,2
Jämtland	3 170	1 437	1 148	348	237	-67	2 898	57,3
Västerbotten	8 982	3 225	3 166	1 489	1 102	32	7 401	52,0
Norrbottnen	8 994	2 962	4 543	774	715	403	8 115	40,9

**7. Statlig sektor – antal sysselsatta fördelade efter näringsgren, april 2014**

## 7. Governmental sector – number of employees by industry sector, April 2014

Näringsgren/SNI 2007	Antal					Förändring från föregående år <sup>1</sup>	Heltidspersoner	
	Samtliga	Heltids-tjänstgörande		Deltids-tjänstgörande			Antal	Därav kvinnor, procent
		Kvinnor	Män	Kvinnor	Män			
TOTALT	240 512	91 416	95 635	31 824	21 637	3 040	211 480	50,9
K Finans- och försäkringsverksamhet	828	432	279	98	19	-37	795	63,1
L Fastighetsverksamhet	1 089	271	701	54	63	49	1 035	29,4
M Juridik, ekonomi, vetenskap och teknik	4 000	1 576	1 636	487	301	18	3 713	51,0
N Uthyrning, fastighetservice m.m.	11 499	6 297	3 623	1 257	322	-885	10 972	65,1
O Offentlig förvaltning och försvar;								
obl. socialförsäkring	140 607	56 840	63 867	12 271	7 629	2 080	132 087	49,1
84.1 Offentlig förvaltning	55 982	26 620	20 866	5 940	2 556	655	52 939	57,8
84.2 Offentliga tjänster	71 273	22 136	40 073	4 288	4 776	1 768	66 480	37,2
84.3 Obligatorisk socialförsäkring	13 352	8 084	2 928	2 043	297	-343	12 668	75,5
P Utbildning	74 854	23 585	23 128	16 183	11 958	1 737	56 870	52,5
85.2 Grundskoleutbildning	1 147	616	203	265	63	-21	1 028	76,7
85.4 Eftergymnasial utbildning	73 707	22 969	22 925	15 918	11 895	1 758	55 841	52,0
Q Vård och omsorg	4 461	1 225	1 372	848	1 016	151	3 382	47,4
R Kultur, nöje och fritid	3 096	1 155	1 005	617	319	-80	2 564	55,6

1) Näringsgrensändringar kan påverka siffrorna.

1) Changes of industry sector may affect the figures.

## Fakta om statistiken

---

### Inledning

Detta Statistiska meddelande (SM) ingår i den löpande konjunkturlöne-statistiken och avser löner och sysselsättning inom statlig sektor. Statistiken har producerats av Statistiska centralbyrån (SCB), på uppdrag av Medlingsinstitutet (MI), som från och med 2001 ansvarar för officiell statistik inom området. Syftet med undersökningen är att månatligen belysa löner och sysselsättning inom statlig sektor i termer av nivå och utveckling. SCB har sedan 1976 utfört en undersökning i varje kvartals mittmånad av sysselsättningen inom den statliga sektorn. Efter ett betänkande från 1987 års lönekommitté har SCB fått regeringens uppdrag att tillsammans med Konjunkturinstitutet (KI) utforma en kortperiodisk lönestatistik. Från och med februari 1991 utökades därför undersökningen till att även omfatta de anställdas löner. Det främsta syftet med den utökade undersökningen är att ge underlag för konjunkturbedömningar och för analys av kostnadsutvecklingen inom den statliga sektorn. Undersökningen är en totalundersökning och är från och med januari 2000 månatlig. Detta SM innehåller uppgifter för april 2014.

### Detta omfattar statistiken

#### Objekt och population

Populationen består av sysselsatta inom statlig förvaltning, sysselsatta vid institutioner hänförliga till statlig sektor samt sysselsatta vid socialförsäkringsfonder. Undersökningspopulationen delas upp i sysselsättnings- respektive lönepopulation. I sysselsättningspopulationen ingår alla som var anställda med lön under mät månaden. Undantagna är tjänstlediga som inte fick utbetald lön under mät månaden och anställda i utlandet. I lönepopulationen ingår alla, förutom de undantagna i sysselsättningspopulationen, som var anställda med månadslön och med en sysselsättningsgrad på minst 40 procent och som fyllt 18 men inte 65 år.

#### Statistiska mått

Statistiken i undersökningen redovisas i form av genomsnittliga månadslöner samt antalet sysselsatta. I månadslönen ingår grundlön, fasta- samt rörliga lönetillägg. I tabeller och tablåer redovisas genomsnittlig månadslön för heltidstjänstgörande, deltidstjänstgörande samt hel- och deltidstjänstgörande. Den genomsnittliga månadslönen beräknas som summan av de anställdas månadslön dividerat med summan av deras tjänstgöringsomfattning. Den beräknade genomsnittliga månadslönen är alltså ett mått på den genomsnittliga ersättningen för en arbetsinsats motsvarande heltid under en månad. För både genomsnittlig månadslön och antal sysselsatta redovisas förändringen från motsvarande månad föregående år. Förändringssiffrorna är baserade på oavrundade uppgifter.

Efter tolv månader fastställs den slutliga genomsnittliga månadslönen. Det innebär att hänsyn tas till retroaktiva löneutbetalningar. De preliminära månadslönerna korrigeras med de retroaktiva lönebeloppen och de definitiva månadslönerna beräknas.

## **Variabler**

### **Genomsnittlig månadslön**

Med månadslön avses ersättning för månad innan avdrag gjorts, där grundlön, fasta samt rörliga lönetillägg ingår. Övertidstillägg, traktamentsersättningar samt jour- och beredskapstillägg ingår inte i den genomsnittliga månadslönen.

### **Antal sysselsatta**

Som sysselsatt räknas den som fått lön utbetald under mät månaden oberoende av tjänstgöringens omfattning eller anställningstidens längd och där lönen inte består av enbart tillägg eller retroaktiv lön.

### **Heltid/deltid**

Som heltidstjänstgörande betraktas den som har en tjänstgöringsomfattning på 100 procent och som deltidstjänstgörande räknas den som har en tjänstgöringsomfattning på mindre än 100 procent.

### **Antal heltidspersoner**

Antal heltidspersoner i en redovisningsgrupp beräknas som summan av tjänstgöringens omfattning dividerat med 100 för de anställningar som tillhör redovisningsgruppen i undersökningsmaterialet.

### **Kön**

Kvinna eller man.

### **Myndighet**

Myndigheterna redovisas enligt SCB:s myndighetsregister.

### **Län**

Med län avses i normalfallet individens tjänsteställe. Länsindelningen följer den regionala indelningen för år 2014.

### **Näringsgren**

Näringsgren redovisas enligt Standard för svensk näringsgrensindelning 2007, SNI 2007. Denna standard har som bas EU:s reviderade näringsgrensstandard, NACE Rev.2 (NACE = Nomenclature Générale des Activités Economiques dans les Communautés Européennes).

### **Redovisningsgrupper**

I SM-statistiken sker indelning på myndigheter, län, näringsgren (SNI 2007), kön och hel- respektive deltidstjänstgörande. Specialbearbetning kan göras på en finare redovisningsnivå eftersom materialet är totalräknat.

## **Så görs statistiken**

Uppgifterna samlas in från olika administrativa datalönesystem. Det insamlade materialet genomgår en manuell och maskinell redigering i syfte att kontrollera uppgifternas rimlighet. För respektive myndighet jämförs uppgifterna mot de inkomna uppgifterna föregående månad. Vid tveksamheter tas kontakt med myndigheten för att få en bekräftelse på att uppgifterna är korrekta eller för att justera eventuella felaktigheter.

## **Statistikens tillförlitlighet**

### **Bortfall**

Bortfall utgörs av icke inrapporterade anställda. Utöver dessa finns det några myndigheter och främst stiftelser eller institutioner som inte har lönesystem som klarar av att leverera de efterfrågade statistikuppgifterna. Dessa uppskattas bestå av cirka 3 000 personer, vilket motsvarar cirka 1,3 procent.

## Täckning

Vid uppdelning mellan olika sektorer uppstår ibland tveksamheter om vilken sektor en enhet ska tillhöra. Vissa mindre enheter kan då ”ramla mellan stolarna”.

## Bra att veta

### Spridningsformer

Undersökningen presenteras huvudsakligen i detta Statistiska meddelande samt i de statistiska databaserna [www.scb.se/Statistikdatabasen](http://www.scb.se/Statistikdatabasen).

### Jämförbarhet över tiden

Tidigare har alla, förutom helt tjänstlediga och utlandsanställda, som var anställda med lön och som var mellan 18 och 64 år ingått i löneberäkningarna. Från januari 2012 avgränsas lönepopulationen ytterligare genom att endast månadsavlönade med en tjänstgöringsomfattning på minst 40 procent ingår. Distriktsveterinärer vid Jordbruksverket samt förtroendeläkare vid Försäkringskassan exkluderas också. Ändringen innebär en minskning av lönepopulationen med ca 9 procent. Sysselsättningspopulationen är oförändrad.

### Primärmaterial

Uppgifterna är sekretesskyddade varför uppgifterna om enskilda individer inte lämnas ut till någon annan än individen själv. I undantagsfall efter särskild prövning kan forskare få tillgång till avidentifierat individmaterial för egna bearbetningar. Avidentifieringen görs då så att enskilda individer inte kan urskiljas.

### Annan statistik

SCB producerar även motsvarande konjunkturstatistik för privat sektor samt för kommuner och landsting. Detta redovisas bland annat i Statistiska meddelanden för respektive undersökning. Löneuppgifter för den statliga sektorn redovisas också på årsbasis. Arbetskraftsundersökningarna (AKU) ger statistik över sysselsättningen för hela ekonomin. Det finns även en företagsbaserad kvartalsstatistik över sysselsättning för hela arbetsmarknaden (KS). Ovanstående undersökningar publiceras också i statistiska meddelanden serie AM.

På SCB:s webbplats [www.scb.se](http://www.scb.se) finns för varje produkt en flik benämnd ”Dokumentation”. Där finns beskrivning och dokumentation av statistiken tillgänglig.

## In English

---

### Summary

The average monthly salary for salaried employees in the governmental sector was SEK 34 030 in April 2014. Since April 2013, the monthly salary has increased by an average of 1.6 percent. For women the salaries increased by an average of 2.3 percent and for men the salaries increased by an average of 0.8 percent.

In April 2014 a total of about 240 510 persons were employed in the governmental sector, 3 040 more than April 2013. About 123 240 of these employees were women and 117 270 were men.

The population consists of employees with state-regulated wages or salaries at all government authorities, government ministries, public utilities and national insurance offices. The target population is divided into employment population and salary population.

In previous salary calculations, all employees, except those on leave of absence and expatriate employees, aged between 18 and 64 years, were included. From January 2012 the wage population was delimited further, by only include the monthly paid with an extent of employment on at least 40 percent. District Veterinarians at the Board of Agriculture and the medical officer at The Swedish Social Insurance Agency are excluded as well. The employment population is unchanged.

Since 1976 Statistics Sweden (SCB) has collected data for the middle of the month of each quarter on employment in the governmental sector. The data are used mainly in producing various employment estimates and forecasts for use in the national budgets and long-range forecasts.

After a report from the Wages and Salaries Committee in 1987, Statistics Sweden and the National Institute of Economic Research received a government commission to develop short-term statistics on wages and salaries. In February 1991 the survey expanded to include also the wages and salaries paid to employees. The main aim of the expanded survey is to provide a basis for estimations of economic trends and for analyses of cost trends in the governmental sector. Since 2001, the survey is carried out by Statistics Sweden at the request of the National Mediation Office. Since January 2000 the survey has been conducted on a monthly basis.

### List of tables

1. Governmental sector – average monthly salary for monthly paid, by authority, April 2014	5
2. Governmental sector – definitive average monthly salary for monthly paid, including retroactive salary, by authority, April 2013	6
3. Governmental sector – average monthly salary for monthly paid by industry sector, April 2014	7
4. Governmental sector – average monthly salary for monthly paid, from April 2012 to April 2014	8
5. Governmental sector – number of employees by authority, April 2014	9
6. Governmental sector – number of employees by county, April 2014	10
7. Governmental sector – number of employees by industry sector, April 2014	11

## List of terms

antal	number
Arbetsmarknadsdepartementet	Ministry of Employment
civilförvaltningen	Civil service
definitiv	definitive
deltidstjänstgörande	part-time employees
Finansdepartementet	Ministry of Finance
Försvarsdepartementet	Ministry of Defence
försvaret	Defence Organization
heltidstjänstgörande	full-time employees
Justitiedepartementet	Ministry of Justice
Kulturdepartementet	Ministry of Culture
Landsbygdsdepartementet	Ministry for Rural Affairs
län	county
Miljödepartementet	Ministry of the Environment
myndighet	authority
månadslön	monthly salary
män	male
Näringsdepartementet	Ministry of Enterprise, Energy and Communications
näringsgren	industry sector
heltidspersoner	full-time equivalents
Riksdagens verk	The Parliament Agencies
samtliga	total, all
Socialdepartementet	Ministry of Health and Social Affairs
statlig sektor	governmental sector
statlig verksamhet	government activity
summa	sum
sysselsatta	employees
Utbildningsdepartementet	Ministry of Education and Research
Utrikesdepartementet	Ministry for Foreign Affairs
totalt	total
övrig statligt lönereglerad verksamhet	state-subsidized activity